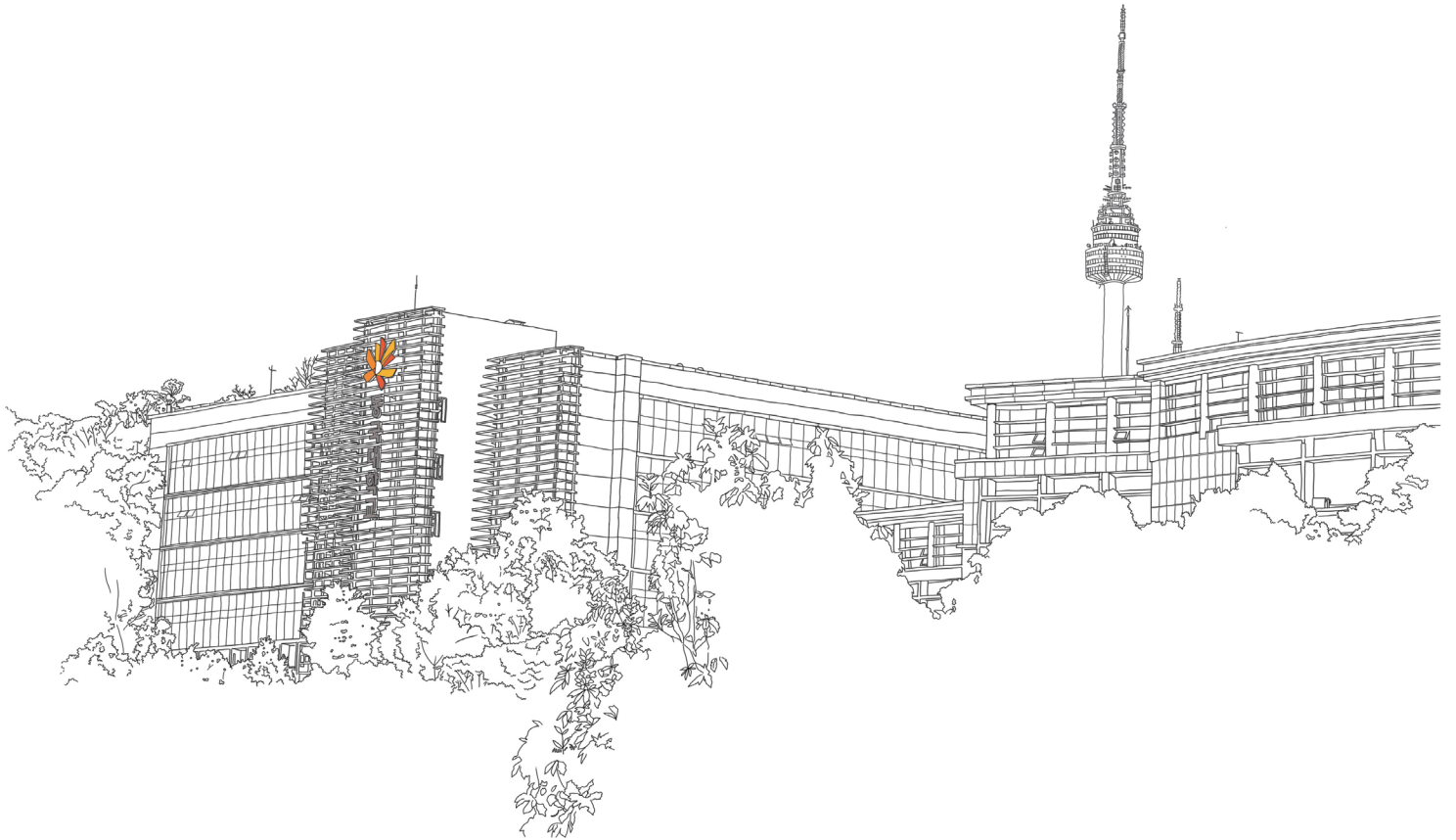


2024학년도 후기 동국대학교 행정대학원 신입생 모집



2024학년도 후기 행정대학원 석사학위 신입생 모집

■ 모집 학과

학과	세부 전공	캠퍼스		비고
		서울	고양	
행정학과	행정, 정책, 지방자치	0	0	- 서울캠퍼스 주말(토요일)개설
안보·북한학과	외교·안보, 북한·통일, 방위사업	0		
사회복지학과	사회복지	0	0	- 외국인 지원가능 - 고양캠퍼스 주말(토요일)개설
	청소년	0		
부동산학과	부동산	0	0	

* 5학기제 야간수업(계절학기 이수시 4학기 졸업 가능)

* 수업요일 : 서울캠퍼스-월,목,주말반(행정학과)

고양캠퍼스-화,수,주말반(사회복지학과,부동산학과)

* 대학원 간, 캠퍼스 간, 전공 간 교과목 일부 교차 수강 가능

* 석사학위 취득방식 : 논문 졸업제, 학점 졸업제

■ 전형 방법 서류심사(50%) + 면접심사(50%)

■ 전형 일정

구분	일반전형	상시전형	비고
인터넷 원서접수(서류제출) 및 전형료 납부	2024.04.22(월) 09:00 ~ 2024.05.30(목) 23:59	2024.06.06(목) 09:00 ~ 2024.08.27(화) 23:59	- 행정대학원 홈페이지에서 인터넷 원서접수 https://gspace.dongguk.edu/ - 전형료 : 60,000원 1. 납부시간 : 은행영업시간 내 수납가능, 주말 불가 2. 원서접수 익일부터 수납가능 3. 납부방법 : 홈페이지 → 원서접수 팝업클릭 → 로그인 → 고지서출력 - 서류제출 : 우편 또는 방문제출
면접전형	2024.06.04(화) 18:00	추후 안내	- 면접장소 및 시간 : 원서접수자 개별 공지
합격자 발표	2024.06.05(수) 15:00	추후 안내	- 행정대학원 홈페이지 안내

* 행정대학원 홈페이지 : <http://gspace.dongguk.edu>(전형 일정은 학교 사정에 따라 변경될 수 있음)

■ 지원 자격

가. 국내·외 대학에서 학사학위를 취득한 자 또는 2024년 8월 취득 예정자

나. 기타 관계법령에 의해 동등 이상의 자격이 있다고 인정한 자

다. 출신학과, 전공에 관계없이 지원 가능함

■ 원서접수절차 및 제출서류

구분	제출서류	비고
1	입학원서 (소정양식, 반명함판 사진 1매 부착)	인터넷(http://gspa.dongguk.edu) 원서접수 후 출력
2	학업계획서(소정양식)	홈페이지 원서접수 시 다운
3	대학 졸업(예정)증명서	2024.8월 졸업예정자는 졸업예정증명서 또는 학위수여예정증명서(학점은행제)제출 * 졸업후 2024.08.30(금)까지 학위수여증명서 반드시 제출
4	전학년 성적증명서(백분위점수 기재)	* 성적증명서는 2024.02월 이후 발급본 제출
5	재직(경력)증명서	입학원서에 기재한 자에 해당
6	편입 전·후 대학(원)의 졸업 및 성적증명서	편입이력이 있는 경우만 제출
7	전형료(6만원) 납부	전형료 납부고지서 출력→가상계좌 납부

* 행정대학원 학사운영실에 관련 서류 제출

■ 유의 사항

- 가. 원서접수를 완료한 후에는 접수된 서류와 전형료는 반환하지 아니 함.
- 나. 제출 서류의 허위기재, 변조, 기타 부정한 행위와 관련된 사실이 확인될 경우 합격과 입학은 취소함.
- 다. 2024년 8월까지 학사학위를 취득하지 못할 경우 합격과 입학은 취소함.
- 라. 입학 전형 합격 후 합격등록기한 내 미등록자는 합격 취소 됨.
- 마. 입학생 오리엔테이션 : 2024.08.22(목) 18:00 서울캠퍼스 사회과학관 3층 첨단강의실
- 바. 입학생 수강신청 : 2024.08.23(금)~08.26(월)
- 사. 신학기 개강 : 2024.09.02(월)

■ 외국인

가. 지원자격

국적자격 가) 또는 나)	가. 부모 모두 외국인인 외국인 - 부모 모두 외국국적을 소지한 외국인(부, 모, 본인 모두 외국인)
	나. 입학이전 전(全) 교육과정 해외 이수자 - 입학지원에 필요한 최종학력 및 하위 전(全) 교육과정(초, 중, 고, 대학, 대학원)을 외국에서 이수한 외국인(본인만 외국인)
언어자격	한국어능력시험(TOPIK) 4급 이상 소지자 (원서접수 당시 유효한 성적만 인정)

나. 제출서류

구분	제출서류 목록	제출서류 상세	
공통서류	① 입학원서	· 원본 1부 · 소정양식, 반명함판 사진 1매 부착 필	· 홈페이지 (https://gspa.dongguk.edu/) > 인터넷 원서접수 > 출력
	② 학업계획서	· 원본 1부	· 홈페이지 (https://gspa.dongguk.edu/) > 인터넷 원서접수 > 양식다운로드 후 작성
	③ 국내체류자: 본인여권사본 +외국인등록증사본 국외체류자: 본인 여권사본	· 사본 1부	
	④ 대학 졸업(예정) 증명서 및 학사학위증	· 원본 또는 공증본(사실공증) 1부 · 중국: 대학 졸업증명서 및 학사학위증 원본 또는 공증본 · 중국외 국가: 졸업증명서 또는 학사학위증명서 해당국가 한국대사관 영사인증 또는 아포스티유 인증서를 반드시 제출 (만점기준 표기)	
	⑤ 중국학위인증서 (中国高等教育学历认证报告 (学位认证))	· 중국에서 학·석사 학위를 취득한 자 (www.cdgd.edu.cn (学位网)) · 원본 1부 · 반드시 한국어로 번역/학위에 대한 인증서 제출(졸업에 대한 인증서는 안됨)	
	⑥ 대학 전(全) 학년(4년) 성적증명서	· 원본 또는 공증본(번역공증) 1부 · 반드시 한국어로 번역/발급된 성적표 제출 · 대학교 편입생은 편입전적대학 성적표까지 모두 제출	
	⑦ 한국어능력시험(TOPIK) 4급 이상 성적표	· 원본 1부	· 원서접수 당시 유효한 성적만 인정함
	⑧ 부모 및 본인 국적증명서 (여권, 신분증 등)	· 사본 1부	· 중국 국적자: 부모, 본인 중국신분증 사본 제출 · 중국 외 국적자: 부모 여권 또는 본국신분증 사본 제출
	⑨ 가족관계 증명서 (본인, 부, 모)	· 중국 국적자 - 전가족이 한 호구부에 있을 경우: 부모, 본인의 호구부 공증본 1부 - 부모, 본인이 한 호구부에 있지 않을 경우 : 부모, 본인의 호구부 사본 1부 + 친족관계증명서 공증본 1부 · 일본 국적자: 호적등본 공증본(사실공증) 1부 · 미국 및 그 외 국가 국적자: 출생증명 등 공증본(사실공증) 1부 · 반드시 한국어로 번역하여 제출	
	⑩ 부모가 이혼 또는 사망한 경우 이를 증빙할 서류(해당자만 제출)	· 이혼 또는 사망증명서 · 원본 또는 공증본(사실공증) 1부	
	⑪ online verification report of higher education qualification certificate	· CHSI에서 발급 받은 online verification report 1부	
	⑫ 은행잔고증명서 (USD20,000 이상)	· 원본 1부, 국내외 은행 잔고증명서 모두 제출 가능(통장사본은 불가) · 접수일 기준 30일 이내 발급된 서류만 인정 · 중국 소재 은행에서 발행하는 잔고증명서는 2024.08.30.까지 동결해야 함 · USD 20,000에 상응하는 타 통화도 가능(RMB 140,000 / KRW 2,000만원 등) · 각 국가 혹은 기관 전액장학생은 장학증명서로 대체 가능 · 학교에 제출한 서류 원본은 반환되지 않으므로, 추후 비자신청을 위한 여분의 서류를 사전에 추가적으로 준비하기를 권장	
입학이전 전(全) 교육과 정 해외이수자 (본인만 외국 인)	① 초·중·고교 졸업증명서	· 원본 또는 공증본(사실공증) 1부 · 반드시 해당국가 한국대사관의 영사인증 또는 아포스티유 인증서 제출	
	② 초·중·고교 성적증명서	· 원본 또는 공증본(영어 또는 한글 번역공증) 1부 · 반드시 해당국가 한국대사관의 영사인증 또는 아포스티유 인증서 제출	
	③ 본인 출입국 사실증명서	· 원본 1부 · 출생년도부터 서류제출 당시까지 출입국기록 포함 서류제출	
한국계 외국인	① 국적상실(이탈)증명서	· 부모, 본인의 한국국적 상실(이탈) 사실증명(기본증명서 등) · 원본 1부, 생후 외국국적 취득자만 해당	

※ 공증본 유효기간은 접수일 기준 1년(2023년 04월 22일 이후 발급)이며, 원본을 대체하는 공증본은 반드시 '사실공증'을 해야 함.
원본과 복사본 혹은 원본과 번역본의 일치를 인증하는 형태의 '번역공증'은 사실공증으로 인정할 수 없음. (한글번역공증)

■ 지원자 유의사항

가. 접수 및 제출서류 관련

- 제출서류는 원본제출을 원칙으로 하고 부득이한 사정으로 사본을 제출할 경우는 행정대학원 학사운영실에서 원본 대조필하여야 함.
- 제출서류를 미제출하거나 제출서류 미비로 인한 모든 불이익은 본인이 책임져야 하며, 특히 자격기준이 되는 중요한 서류가 누락되었을 경우 사정대상에서 제외
- 제출서류의 허위 기재, 변조, 기타 부정한 행위와 관련된 사실이 확인될 경우는 합격 또는 입학이 취소될 수 있음. 입학한 후 입학(합격)이 취소된 경우에는 이미 납부한 등록금의 환불은 본교 '등록금 반환 규정'에 의해 처리
- 외국인의 경우 출입국관리사무소 규정에 따라 체류자격 연장 또는 변경이 불가능한 경우 합격 취소될 수 있음.
- 외국소재 대학(원) 출신 지원자는 입학 후 본교에서 학력조회에 관한 소명을 요청한 경우 적극 협조하여야 함. (협조하지 않을 경우 학력에 문제가 있는 것으로 간주하여 입학 후라도 합격과 입학을 취소할 수 있음.)
- 외국 소재 대학(원) 출신 지원자는 지원 전 반드시 UNESCO 산하의 IAU(International Association of Universities)에서 "List of Universities of the World"를 확인하여 본인의 학위취득 대학(원)의 해당 리스트 등재 여부를 확인하여야 함. 만약, 학위취득 대학(원)이 리스트에 등재되어 있지 않거나 영문명칭이 다른 경우 반드시 해당 국가의 주한 영사(대사)가 발급한 정식 학위수여기관임을 증명하는 확인서를 제출하여야 하며, 미제출 시 결격으로 불합격 처리함. (<http://www.whed.net/home.php> → World Higher Education Map에서 확인)
- 인터넷 원서접수 기간 종료 후에는 전형료를 반환하지 아니 함. 다만, 수험생의 귀책이 아닌 부득이한 사유로 인정 될 경우 전형료 일부 또는 전부를 반환받을 수 있음.
- 제출된 서류는 반환하지 아니 함.

나. 국적관련

- 복수국적자 및 무국적자는 외국인으로 인정하지 아니 함.
- 생후 외국 국적취득(시민권 등)자는 외국 국적 취득일이 지원일 기준 2년 이상 경과하여야 인정함.

■ 문의

전화 : 02-2260-3102 홈페이지 : <http://gspace.dongguk.edu>

자기 개발과 미래로의 도약을 위해 대학원 진학이라는 새로운 도전을 선택하신 여러분을 진심으로 환영합니다.

급변하는 디지털 환경 속에서 지식사회로의 변화를 겪고 있는 우리 사회는 창의적이고 융합적인 인재를 요구하고 있습니다. 동국대학교 행정대학원은 이론과 실무를 겸비한 교수진과 현실의 변화에 유연하게 대응하는 커리큘럼으로 많은 지도자를 육성해왔습니다.

동국대학교 행정대학원은 서울과 고양시에 위치한 2개 캠퍼스를 통해 지역사회의 다양한 교육 수요를 만족시키고 있으며, 최근 새롭게 단장한 교육시설로 원우들에게 최상의 교육서비스를 제공하고 있습니다.

57년 역사를 통해 만들어진 강건한 동문 네트워크를 자랑하는 동국대학교 행정대학원에서 여러분의 꿈을 실현하시기 바랍니다.

행정대학원장 김 용 현

- 1906년 5월, 동국대학교 개교
- 1967년 3월, 동국대학교 행정대학원 개원(* 국내 사립대학 중 최초)
- 2011년 9월, 행정대학원 고양캠퍼스 개원
- 2024년 3월, 재학인원 총 179명(서울캠퍼스 5개학과 121명, 고양캠퍼스 3개 학과 58명)
- 2024년 3월, 행정대학원 석사학위과정 졸업자(수료자 포함) 총 4,923명
- 2024년 9월, 행정대학원 116기 신입생 입학

| 서울캠퍼스

04620 서울특별시 중구 필동로 1길 30



| 고양캠퍼스

10326 경기도 고양시 일산동구 동국로 32

